



Kullanıcı Rehberi

ARIA

ATX GAMING TOWER CHASSIS

Fan veya sıvı yöntemi soğutma ▼

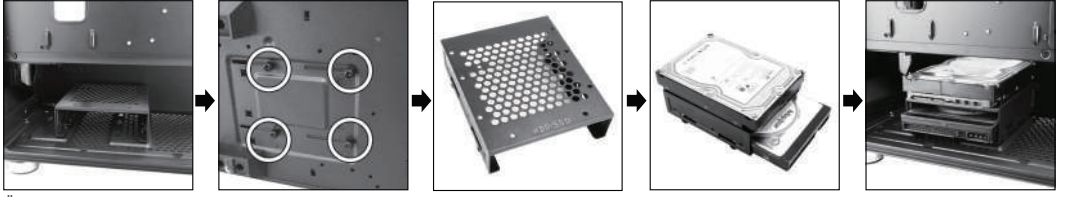
Bu kasanın önünde ve arkasında 2 adet 120mm RGB fan bulunmaktadır ancak fan eklemek isterseniz resimleri takip edebilirsiniz. Bu kasanın ön kısmına su soğutmanın takılması, ön tepside 120, 140, 240, 280 veya 360 mm boyutunda su soğutmayı destekleyebilir. Bu bölüme su soğutma kurulumu yapmak için öncelikle kasanın ön panelini açıp resimlere göre fanları ön tepsinin dış kısmına, radyatörü ise ön tepsinin iç kısmına yerleştirmek gerekmektedir. Bunları birbirine vidalayın (su soğutma aksesuarlarına gömülü uzun vidaları kullanarak). (Bazı özel durumlarda Water 360'ı kurmak için sabit disk kutusunu açmanız gerekebilir). Bu kasanın ön kısmına fan takılması, ön tepside 12 veya 14 cm boyutunda 3 adet fanı destekleyebilir, varsayılan olarak bu kısma bir adet fan takılıdır. Bu bölüme fan takmak için öncelikle kasanın ön panelini açıp resimlere göre fanları ön tepsinin dış kısmına yerleştirip kasanın içinden vidalarını sıkarak gerekiyor. Sırasında tavsiye edilir Fanların havasının kasanın içine geçmesine izin vermek için kasanın ön kısmına fanlar takmayı düşünün. Bu kasanın tavanına fan montajı, tavanında iki adet 12 cm'lik fanı destekleyebilecek kapasitede olup, kurulum sırasında fanların hava akış yönünün kasanın dışına doğru dikkate alınması tavsiye edilir. Fanın güç bölümüne takılması Bu kasa, güç bölümünün tavanında iki adet 12 cm'lik fanı destekleyebilir. Fani bu bölüme monte etmek için uzun vidaların hazırlanması gerekmektedir.



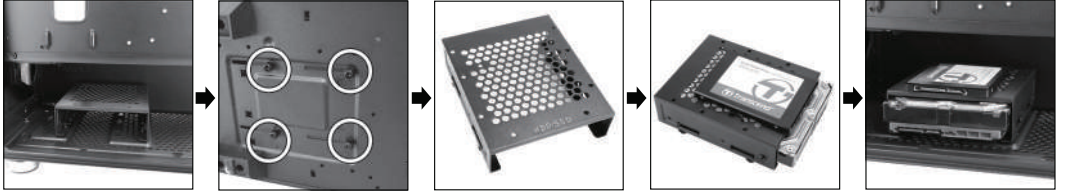
Güç kaynağınıza kasanın arka kısmının alt kısmına monte etmek için aşağıdaki resimlere göre güç kurulum yöntemini kullanabilirsiniz. Daha iyi hava sirkülasyonu sağlamak için güçlü fanın kasanın alt tepsinine yerleştirilmesi önerilir. ▼



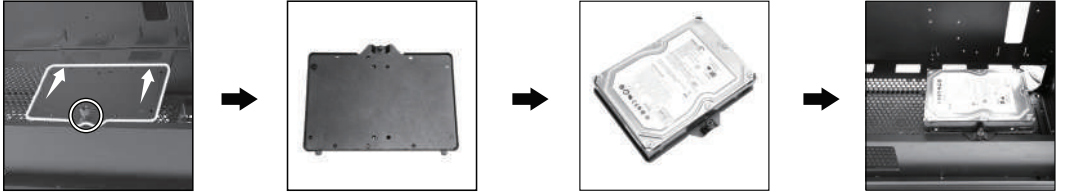
Sabit sürücüyü ön güç bölümüne takma ▼



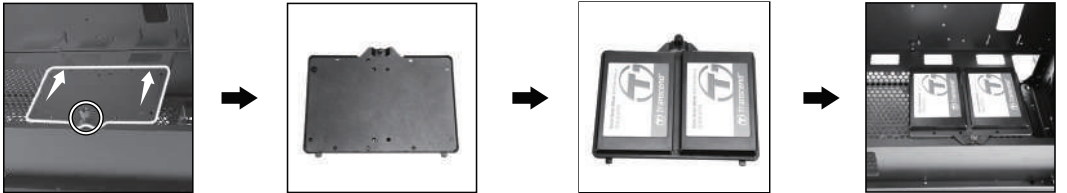
Ön hard disk bölümü, güç açma özelliğine sahiptir. Eğer çok büyük güç kaynakları kullanıyorsanız, bu bölgeyi kasanın alt kısmından dört vida ile kolayca çıkarabilir veya kaydırarak ayarını kasanın altına doğru yapabilirsiniz. 3,5 inç sabit sürücünüzü takmak için, güç koruma çerçevesi üzerine yerleşik bölme kullanın (resimler bu sayfanın alt kısmındadır); Öncelikle bu bölmeyi kasadan çıkarmak gerekebilir. Bu bölmenin üst katına sabit disk veya SSD takmak için alttan bu bölme vidalamak gerekebilir (resimlere göre). Bu bölmenin alt katına sabit disk takmak için alttan bu bölme vidalamak gerekebilir. İşlem sonunda, sabit sürücüyü yanlardan bu bölme vidalayın (resimlere göre), sabit sürücü bölümünü tekrar yerine yerleştirin ve kasanın alt tarafından vidalarını sıkın.



Sabit sürücünün güç kaynağı bölümüne takılması: ▼

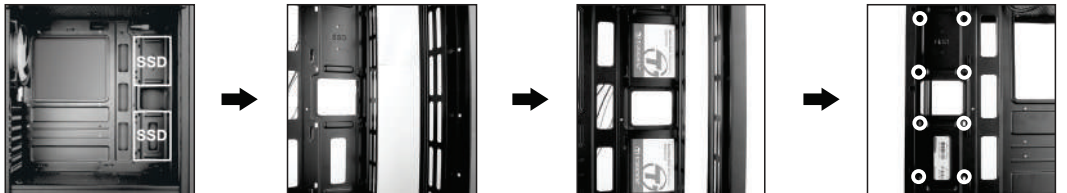


Güç bölümü üzerine takılan sabit disk bölümü açılabilir ve bu bölüme 2 adet 2,5 inç SSD veya 1 adet 3,5 inç sabit disk yerleştirilebilir. 3,5 inç veya 2,5 inç sabit disk takmak için öncelikle bu bölmeyi kasadan çıkarmanız gerekir. Bu bölmeyi çıkarmak için herhangi bir alete ihtiyacınız yoktur! Bu bölme vidayla açılıp kapanır. Vidayı açtıktan sonra dışarı çekerek alttaki iki mandalın yerinden çıkmasını sağlayın. Bu bölmeye harddisk veya SSD takmak için bunları zeminden bu bölme vidalamak gerekiyor (resimlere göre). İş bitiminde sert bölme bulunduğ yerdere tekrar yerine yerleştirin. Ekleri indirin ve ardından Vidayı Kapatma adımına geçin.



Anakart tepsisinin ön kısmına SSD nasıl takılır:

Aşağıdaki resimlere göre bu kısma 2 adet SSD veya 2,5 inç sabit disk takabileceksiniz. ▼





User Guide

ARIA

ATX GAMING TOWER CHASSIS

Fan or liquid cooling method ▼

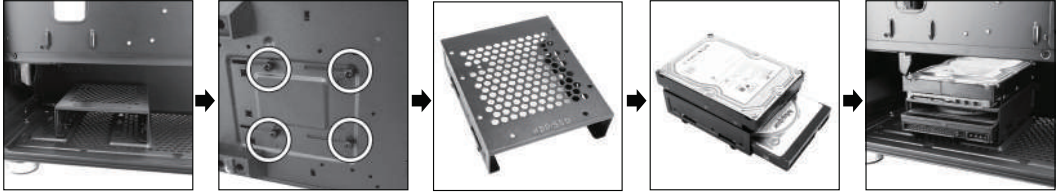
There are 2 120mm RGB fans in the front and back of this case, but if you want to add fans, you can follow the pictures. Installing water cooling on the front of this case can support 120, 140, 240, 280 or 360 mm water cooling in the front tray. To install water cooling in this section, firstly, you need to open the front panel of the case and place the fans on the outside of the front tray and the radiator on the inside of the front tray according to the pictures. Screw them together (using the long screws embedded in the water cooling accessories). (In some special cases you may need to open the hard disc case to install Water 360). Installing a fan in the front of this chassis, the front tray can support 3 12 or 14 cm fans, by default one fan is installed in this section. In order to install fans in this part, firstly, it is necessary to open the front panel of the case and place the fans on the outer part of the front tray according to the pictures and tighten the screws from inside the case. It is recommended during Consider installing fans on the front of the case to allow the air from the fans to pass into the case. The fan installation on the ceiling of this chassis is capable of supporting two 12 cm fans on the ceiling, and it is recommended to consider the airflow direction of the fans towards the outside of the chassis during installation. Installing the fan in the power compartment This chassis can support two 12 cm fans on the ceiling of the power compartment. Long screws need to be prepared to mount the fan in this compartment.



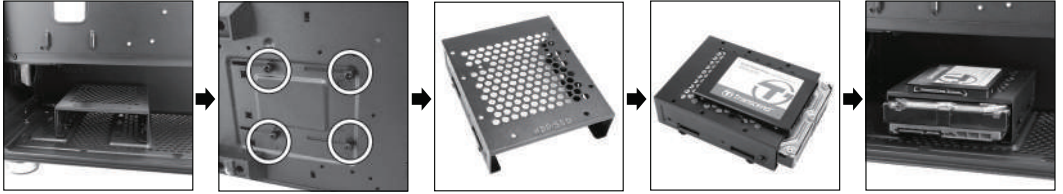
You can use the power installation method according to the pictures below to mount your power supply at the bottom of the rear of the chassis. It is recommended to place the powerful fan in the bottom tray of the chassis for better air circulation. ▼



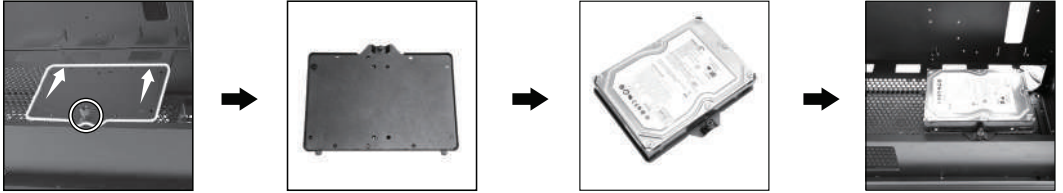
Installing the hard drive in the front power compartment



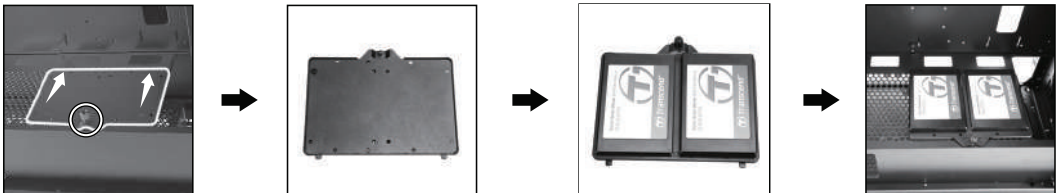
The front hard disc compartment has a power release feature. If you are using very large power supplies, you can easily remove this area from the bottom of the chassis with four screws, or you can slide and adjust it towards the bottom of the chassis. To install your 3.5-inch hard drive, use the built-in bay on the power protection bezel (pictures at the bottom of this page); it may be necessary to remove this bay from the chassis first. To install a hard drive or SSD in the upper deck of this bay, it may be necessary to screw it into this bay from the bottom (as per the pictures). To install a hard drive in the lower level of this bay, it may be necessary to screw it into this bay from the bottom. At the end, screw the hard drive into this bay from the sides (according to the pictures), put the hard drive bay back in place and tighten the screws from the bottom of the chassis.



Installing the hard drive in the power supply compartment:



The hard drive bay installed above the power compartment can be opened and you can insert 2 2.5-inch SSDs or 1 3.5-inch hard drive. To install a 3.5-inch or 2.5-inch hard drive, you must first remove this bay from the chassis. You do not need any tools to remove this compartment! This compartment opens and closes with a screw. After unscrewing the screw, pull it out to release the two latches at the bottom. To install a hard drive or SSD in this compartment, you need to screw them into this compartment from the floor (according to the pictures). At the end of the work, return the hard partition to its place. Lower the attachments and then proceed to the Closing Screw step.



How to install an SSD in the front of the motherboard tray:

According to the pictures below, you will be able to install 2 SSDs or 2.5 inch hard drives in this part. 