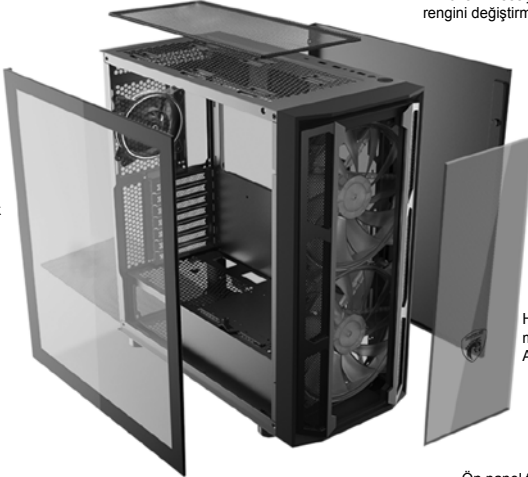




Hava çıkışı için kasanın arkasına takılı 1 x 120mm ARGB fan

Kasanın tavanındaki manyetik filtre, tozun içeriye girmesini önler

Kasanın çatısında yerleşik bağlantı noktaları
Bir adet USB3.1 Tip-C bağlantı noktası
Bir adet USB3.0 bağlantı noktası
İki adet USB2.0 bağlantı noktası
HD özellikli ses jackları, fan ışıklarının rengini değiştirmek için geçiş yapın



Tozun girmesini önlemek için kasa altında yer alan manyetik filtre

Hava girişi için ön panele monte edilmiş 2 x 200 mm ARGB fan

Yan kapak temperli camdan yapılmıştır. Yeni metal menteşe mekanizması ile vida görünmeyecek şekilde kasanın arka tarafından bağlanabilmektedir.

Ön panel temperli camdan yapılmıştır
Panelin arkasından bağlanabilme özelliği

Ön panelin yan duvarları daha iyi hava akışı için ağdan yapılmıştır

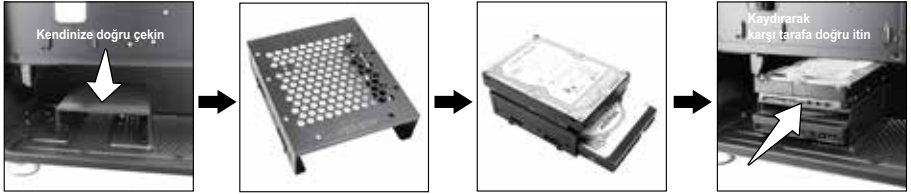
Fan veya sıvı soğutmanın kurulum yöntemi

Bu kasanın önünde iki adet 20 cm'lik fan ve arkada bir adet 12 cm'lik fan bulunmaktadır. Ancak fan eklemek istiyorsanız aşağıdaki resimlere göre ilerleyebilirsiniz. Bu kasanın çatısına bir fan veya su soğutma takıldığında, tavanında iki adet 12 cm'lik fan veya iki adet 14 cm'lik fan desteklenebilir. Ayrıca bu bölümde 120, 140, 240 veya 280 mm ölçülerinde su soğutma montajı da yapılabilir.

Fanı güç bölmesine monte ederken, bu kasa güç bölmesinin çatısında iki adet 12 cm'lik fanı destekleme kapasitesine sahiptir, fanı bu bölüme monte etmek için uzun vidalar hazırlamanız gerekir. Bu kasanın ön kısmına su soğutmanın takılması, ön tepside 120 veya 140 veya 240 veya 280 veya 360 mm boyutunda su soğutmayı destekleyebilir. Bu bölüme su soğutma kurulumu yapmak için öncelikle kasanın önündeki 20 cm'lik fanları açıp ardından kasanın içinden sulu soğutmanızı takip kurmanız gerekmektedir. İşin sonunda ön tepsinin dışından 20 cm'lik fanları takın.



Sabit sürücüyü ön güç bölmesine takma

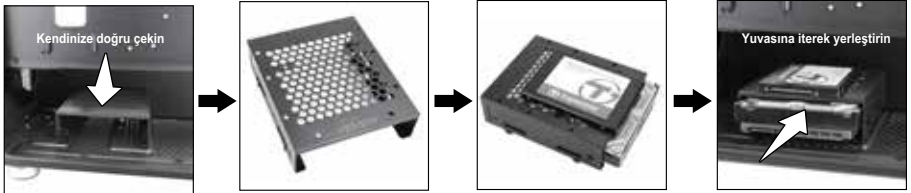


Güç kaynağının önündeki sabit sürücü bölmesi açılabilir. Çok büyük güç kaynakları kullanıyorsanız. Bu bölmeyi kendinize doğru kaydırarak rahatlıkla açabileceksiniz ve ilerleyen sayfalarda bahsettiğimiz diğer parçaları kullanarak sabit diskinizi takabileceksiniz.

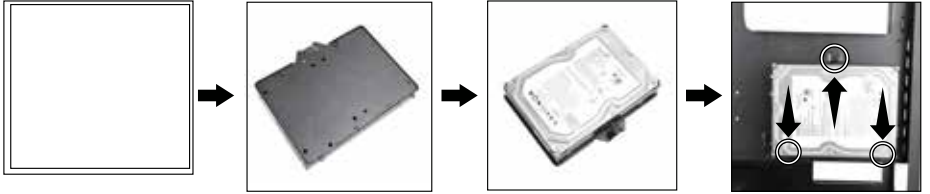
3,5 inç veya 2,5 inç sabit sürücüyü takmak için öncelikle bu bölmeyi kasadan çıkarmanız gerekir; bu bölmeyi çıkarmak için herhangi bir alete ihtiyacınız yoktur! Bu hazne sismik kauçuk bir alet yardımıyla açılıp kapatılarak yerinden kayar, yerinden ayrılması için kayar şekilde kendinize doğru çekmeniz yeterlidir.

Bu bölmenin üst katına sabit disk veya SSD takmak için bunları zeminden bu bölmeye vidalamak gerekiyor (resimlere göre). Bu bölmenin alt katına sabit sürücüyü takmak için sabit sürücüyü yanlardan bu bölmeye vidalamak gerekir (resimlere göre).

Çalışmanın sonunda sabit disk muhafazasını kayan oluklarına geri koyun, 4 adet anti sismik lastiğin kendi oluklarına yerleştirildiğinden emin olun ve bu yuvayı çıkarma işlemini tersten yapın, yerine sabitlenene kadar geri itin. yer.

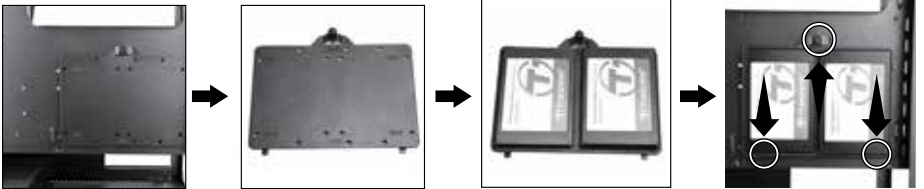


Sabit sürücüyü anakart tepsisinin arkasına nasıl takabilirsiniz:

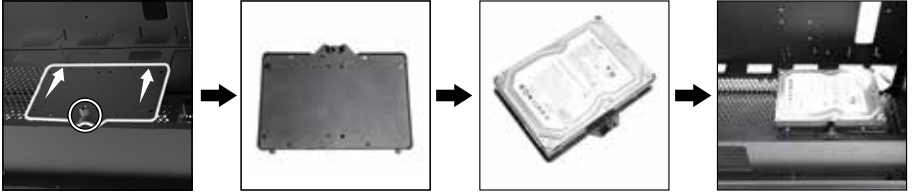


3,5 inç veya 2,5 inç sabit sürücüyü takmak için öncelikle bu bölmeyi kasadan çıkarmanız gerekir; bu bölmeyi çıkarmak için herhangi bir alete ihtiyacınız yoktur! Bu bölme parmak vida ile açılıp kapatılmaktadır, alt kısımdaki iki mandalın yerinden çıkması için vidayı açtıktan sonra yukarıya doğru çekmeniz yeterlidir.

Bu yuvaya sabit disk veya SSD takmak için bunları zeminden bu yuvaya vidalamak (resimlere göre) gerekir, takıp ardından vidayı kapatın.



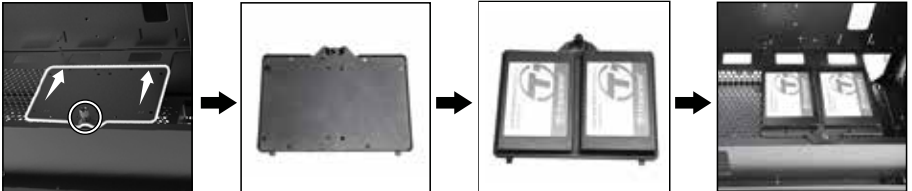
Sabit sürücüyü güç kaynağı bölmesine takma



Güç bölmesine takılı sabit sürücü bölmesi açılabilir. Bu bölümde iki adet 2,5 inç SSD veya bir adet 3,5 inç sabit disk takabileceksiniz.

3,5 inç veya 2,5 inç sabit sürücünüzü takmak için öncelikle bu bölmeyi kasadan çıkarmanız gerekir. Bu bölmeyi ayırmak için herhangi bir alete ihtiyacınız yok! Bu bölme vida ile yerinden açılıp kapatılmaktadır ve alt kısımdaki iki mandalın yerinden çıkması için vidayı açtıkten sonra dışarı doğru çekmeniz yeterlidir. Bu bölmeye sabit disk veya SSD takmak için bunları zeminden bu bölmeye vidalamak gerekiyor (resimlere göre).

Çalışmanın sonunda sabit disk muhafazasını alt eklentilerinin bulunduğu yerden tekrar yerine yerleştirin ve ardından vidasını kapatmayı deneyin.







Kasanın çatısında yerleşik bağlantı noktaları

Bu bağlantı noktalarını kurmak için lütfen anakartınızın ve kasanızın kılavuzunu kullanın.


Bir adet USB3.1 Tip-C bağlantı noktası

Bir adet USB3.0 bağlantı noktası

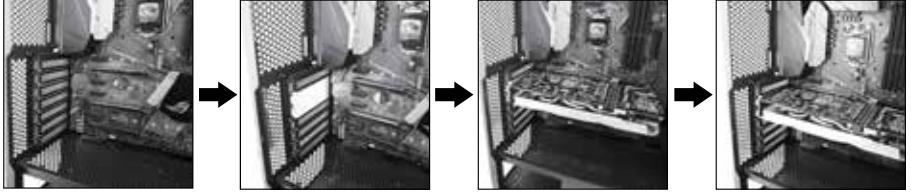
İki adet USB2.0 bağlantı noktası

HD özelliğine sahip ses jakları

Fan ışıklarının rengini değiştirmek için geçiş yapın


**USB3.1
Type-C****USB3.0****USB2.0****EAR****MIC****USB2.0****RGB SW****PWR SW**

Grafik kartı nasıl takılır



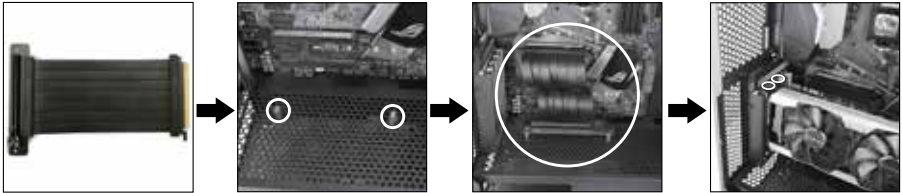
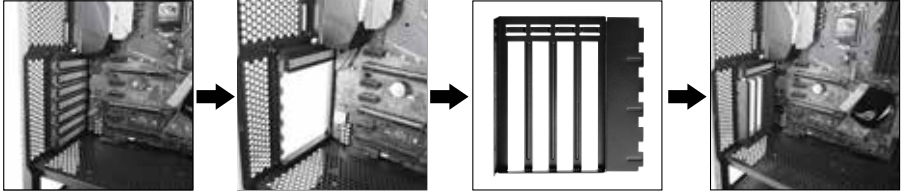
Bu kasanın tek kafa braketleri vardır ve arka yuvalarda duvar yoktur. Bu konu, profesyonel kullanıcılara, çeşitli bağlantı noktalarına sahip farklı türde grafik kartları kurma konusunda çok yardımcı olacaktır.

Grafik kartını takmak için öncelikle ihtiyacınıza göre braketleri açmanız ve ardından grafik kartınızı takmanız yeterlidir. Bu kasanın seçeneklerinden biri de piyasadan ayrı olarak satın alabileceğiniz özel yükseltici ve braket sayesinde anakarta paralel olarak ekran kartı takabilme imkanıdır ve bu heyecan verici çalışma sisteminizin güzelliğine ve güzel bir görünüme kavuşmasına neden olur. grafik kartının daha iyi görüntülenmesi. Sistem kasanın üzerindedir, açıklamayı bir sonraki sayfada yapın)

Paketin içindeki aksesuarlar

Adet	17	6	8	3	1	8	1
Aksesuarların resmi							

Ayrı seçeneklerin daha iyi görüntülenmesi için grafik kartını anakarta paralel olarak takma yöntemi:

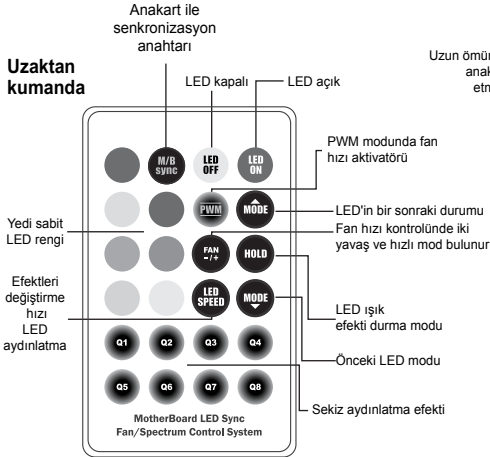


Bahsedildiği gibi, bu kasanın arka yuvalarında duvarları olmayan tek başlı braketter bulunuyor ve bu da profesyonel kullanıcıların çeşitli bağlantı noktalarına sahip farklı türdeki grafik kartlarını kurmalarına yardımcı olacak. Bunun yanı sıra bu programın seçeneklerinden biri olan anakart yuvasını başka bir konuma ve özel braketine bağlayan Riser Green kablo için ayrı bir kablo kiti hazırlayarak anakarta paralel olarak ekran kartı takabileceksiniz.

Kurulum yöntemi Ayrı Yeşil Yükseltici Kitini hazırladıktan sonra, öncelikle arka yuvaların alt kısmındaki 6 yatay braketini açmalı ve bunun yerine 4 dikey braket sırası takmalısınız. Yükseltici kitinde bulunan uzun taban konektörünü yukarıdaki resimlerde gösterildiği gibi güç kasasına takın ve ardından yükselticiyi bir taraftan anakartın PCI-E yuvasına, bir taraftan da arayüz vidalarındaki vidaları kullanarak bağlayın. Daha önce kasanın üzerindeydiniz. Gücü kurduunuz, bağladınız ve yerine sabitlediniz. Sonunda grafik kartınızı ve vidalarını üzerine takın. Kasanın yeni yuvalarına sabitleyin.

RGB fanlarının kullanımına ilişkin ayarlar ve talimatlar

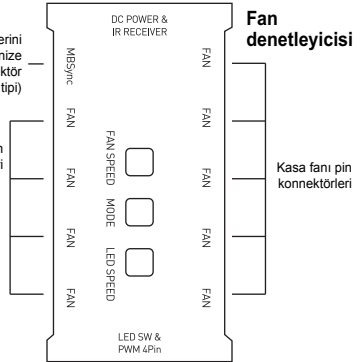
Uzaktan kumanda



Molex güç konektörleri güce bağlanmalı ve uzaktan kumandanın görüş alanına uzaktan kumanda sensörü (kızılötesi alıcı sensörü) takılmalıdır.

Uzun ömürlü ışık efektlerini anakartla senkronize etmek için konektör (ARGB 5V tipi)

Kasa fanı pin konektörleri



LED anahtar konektörleri ve PWM 4 pinli konektör LED anahtar konektörünü LED SW soketine ve 4 pinli PWM konektörünü anakart fan soketlerinden birine bağlayın.

60 farklı mod ile aydınlatma efektleri kontrol anahtarı Fan hızı kontrol anahtarının iki yavaş ve hızlı modu vardır

MODE FAN SPEED

Aydınlatma efektleri için hız kontrol anahtarı 5 farklı hıza sahiptir

LED SPEED



Uzaktan kumanda kızılötesi alıcı sensörü

Parçaları ve dahili kabloları takarken lütfen alıcı sensörünü uzaktan kumandaya maruz bırakın.



DİKKAT!

RGB SYNC fonksiyonunu kullanırken bazı anakart üreticilerinin yazılım versiyonuna göre bazı LED'lerin doğru çalışması mümkündür. Lütfen yazılımınızın güncel olduğundan emin olunuz.

PWM+RGB SYNC emülatörü

Bu iki fonksiyonu aynı anda kullanabilmek için öncelikle uzaktan kumanda ile PWM fonksiyonunu aktif hale getirmeniz, ardından RGB SYNC fonksiyonunu aktif hale getirmeniz gerekmektedir.

PWM+RGB SENKRONİZASYON modunda PWM işlevini kapatmayın

PWM+RGB SYNC modunu kullandıktan ve PWM işlevini kapatmak için, önce uzaktan kumandayla RGB SYNC işlevini varsayılan moda ayarlayın, ardından uzaktan kumandayla PWM düğmesine iki kez basın.

